



PROGNOZA ODDZIAŁYWANIA NA ŚRODOWISKO PROJEKTU PROGRAMU STRATEGICZNEGO BŁĘKITNY SAN

Podkarpackie Biuro Planowania Przestrzennego w Rzeszowie



PODSTAWA PRAWNA OPRACOWANIA PROGNOZY

- art. 51 ustawy z dnia 3 października 2008 roku o udostępnianiu informacji o środowisku i jego ochronie, udziale społeczeństwa w ochronie środowiska oraz o ocenach oddziaływania na środowisko (Dz. U. z 2013r., poz. 1235)



ZAKRES I STOPIEŃ SZCZEGÓŁOWOŚCI PROGNOZY

- Regionalny Dyrektor Ochrony Środowiska w Rzeszowie,
- Państwowy Wojewódzki Inspektor Sanitarny w Rzeszowie.



CEL I ZAKRES PROGNOZY

- identyfikacja możliwych do określenia skutków środowiskowych (głównie pozytywnych oraz negatywnych) realizacji poszczególnych projektów strategicznych określonych w ramach priorytetów,
- identyfikacja i eliminacja takich projektów strategicznych, których negatywne skutki środowiskowe pozostają w sprzeczności z wymogami prawa,
- ustalenie czy realizacja projektów strategicznych sprzyja ochronie środowiska przyrodniczego i zrównoważonemu rozwojowi obszaru objętego projektem Programu,
- wskazanie, jeżeli jest to zasadne, rozwiązań alternatywnych przyczyniających się do zmniejszenia obciążeń środowiska.

Prognoza oddziaływania na środowisko projektu Programu uwzględnia zagadnienia określone w art. 51 ustawy z dnia 3 października 2008 roku o udostępnianiu informacji o środowisku



ZAŁOŻENIA

- szczegółowość Prognozy będzie adekwatna do stopnia szczegółowości analizowanego dokumentu,
- realizowane w ramach priorytetów projekty strategiczne będą spełniały wszelkie, określone obowiązującym prawem wymagania,
- będą zastosowane najnowsze technologie i techniki.



DOKUMENTY POWIĄZANE Z PROGRAMEM STRATEGICZNYM BŁĘKITNY SAN

- Europa 2020 – Strategia na rzecz inteligentnego i zrównoważonego rozwoju sprzyjającego włączeniu społecznemu,
- Polska 2030. Trzecia fala nowoczesności. Długookresowa Strategia Rozwoju Kraju,
- Koncepcja Przestrzennego Zagospodarowania Kraju 2030,
- Krajowa Strategia Rozwoju Regionalnego 2010-2020: Regiony, Miasta, Obszary Wiejskie,
- Strategia Rozwoju Transportu do 2020 roku (z perspektywą do 2030 roku),
- Strategia Rozwoju Województwa – Podkarpackie 2020.



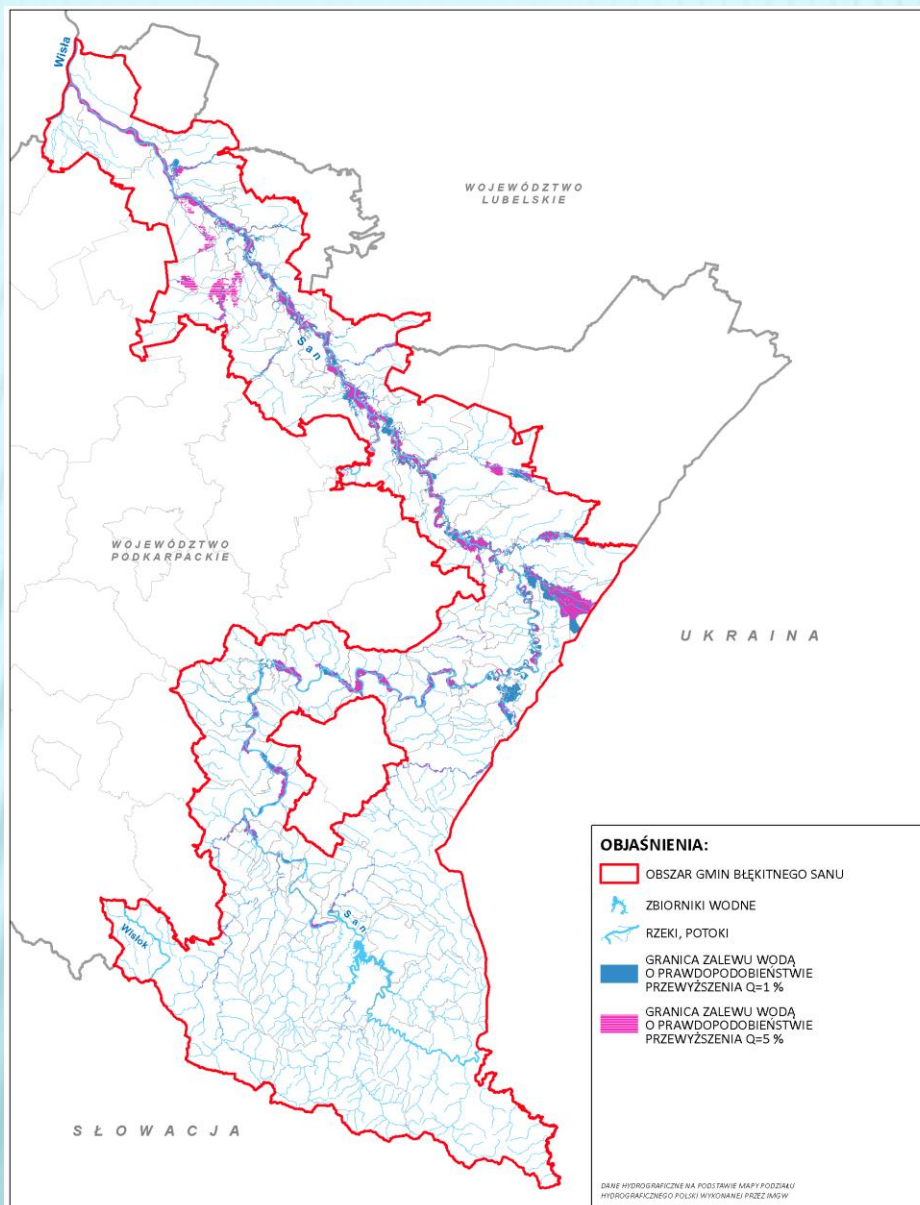
PROBLEMY OCHRONY ŚRODOWISKA ISTOTNE Z PUNKTU WIDZENIA PROGRAMU

- pogodzenie przebiegu sieci infrastrukturalnych (np. drogi, kolej, linie elektroenergetyczne) czy lokalizacji m.in. polderów, zbiorników retencyjnych z siecią obszarów objętych ochroną na podstawie ustawy o ochronie przyrody;
- intensywnie postępująca antropogenizacja środowiska naturalnego, szczególnie dotyczy to postępującej zabudowy na terenach zalewowych i osuwiskowych,
- przekroczenia standardów imisyjnych pyłów PM₁₀ i PM_{2,5} oraz poziomu docelowego benzo(a)pirenu w pyłe PM₁₀;



PROBLEMY OCHRONY ŚRODOWISKA ISTOTNE Z PUNKTU WIDZENIA PROGRAMU

- brak kompleksowego rozwiązania gospodarki wodno-ściekowej i odpadami w dorzeczu Sanu;
- presja osadnicza i turystyczno-rekreacyjna – pomimo stwierdzonego zagrożenia powodziowego, w dalszym ciągu zabudowywane są tereny w najbliższym sąsiedztwie cieków;
- zagrożenie powodziowe zwłaszcza w dolnym biegu Sanu;





ANALIZA I OCENA PRZEWIDYWANEGO ZNACZĄCEGO ODDZIAŁYWANIA NA ŚRODOWISKO

Elementy środowiska:

- Powietrze,
- Wody (jednolite części wód),
- Klimat akustyczny,
- Surowce mineralne,
- Powierzchnia ziemi łącznie z glebą,
- Obszary chronione, w tym obszary Natura 2000,
- Rośliny, zwierzęta, korytarze ekologiczne,
- Krajobraz, zabytki,
- Zdrowie ludzi.



ANALIZA I OCENA PRZEWIDYWANEGO ZNACZĄCEGO ODDZIAŁYWANIA NA ŚRODOWISKO

Lp.	Działania	Typy projektów strategicznych	Prognozowane oddziaływanie		
			Pozytywne	Negatywne	Charakterystyka oddziaływań
1.	Innowacyjna przedsiębiorczość				
1.1.	Przygotowanie i promocja terenów inwestycyjnych	1.1.1. Poprawa dostępności do istniejących i nowotworzonych obszarów inwestycyjnych.	-	No	Oddziaływanie o różnym zasięgu, pośrednie i bezpośrednie, odwracalne, o różnej skali czasowej.
1.1.2. Przygotowanie i promocja obszarów inwestycyjnych w głównych ośrodkach subregionalnych i lokalnych Błękitnego Sanu zwiększające ich bazę ekonomiczną.		-	No		
1.1.3. Przygotowanie i promocja obszarów inwestycyjnych na obszarach wiejskich i miejsko-wiejskich przyczyniająca się do tworzenia poźrolniczych miejsc pracy na terenach monofunkcyjnych agrarnie.		-	No		
1.1.4. Wsparcie naukowo-technologiczne istniejących oraz nowotworzonych terenów inwestycyjnych poprzez tworzenie parków naukowo-technologicznych bazujących na innowacyjnych i tradycyjnych dla obszaru Błękitnego Sanu działalnościach gospodarczych.		-	No	Oddziaływanie ponadlokalne, pośrednie jak i bezpośrednie, odwracalne, o różnej skali czasowej.	
1.1.5. Rozwój centrów logistycznych, w tym multimodalnych, wykorzystujących transgraniczne położenie obszaru gmin Błękitnego Sanu, tworzących zaplecze organizacyjne dla wymiany handlowej z Ukrainą i Słowacją.		-	No		



PODSUMOWANIE PRZEPROWADZONYCH ANALIZ

Komponent środowiska	Innowacyjna przedsiębiorczość			Turystyka			Kapitał ludzki i społeczny			Środowisko i energetyka		
	Pozytywne	Negatywne	Mieszane	Pozytywne	Negatywne	Mieszane	Pozytywne	Negatywne	Mieszane	Pozytywne	Negatywne	Mieszane
Powietrze	Green	Red	Yellow			Yellow	Green			Green		
Wody powierzchniowe i podziemne			Yellow			Yellow	Green			Green		Yellow
Klimat akustyczny			Yellow									
Surowce mineralne			Yellow									
Powierzchnia ziemi łącznie z glebą		Red				Yellow				Green		Yellow
Różnorodność biologiczna		Red	Yellow			Yellow	Green			Green		Yellow
Obszary prawnie chronione, w tym obszary Natura 2000		Red				Yellow	Green			Green		Yellow
Rośliny i zwierzęta		Red				Yellow	Green			Green		Yellow
krajobraz			Yellow							Green		
Zabytki			Yellow	Green						Green		
Zdrowie ludzi	Green		Yellow	Green			Green			Green		
Zrównoważony rozwój	Green	Red	Yellow	Green		Yellow	Green			Green		



PODSUMOWANIE PRZEPROWADZONYCH ANALIZ

Realizacja i funkcjonowanie wyznaczonych projektów strategicznych Programu nie będzie miało znaczącego wpływu na środowisko. Prognozowane oddziaływanie negatywne, pomimo różnej skali i intensywności nie wykazuje oddziaływania znaczącego na środowisko.

Mogą pojawić się konflikty związane z realizacją inwestycyjnych projektów strategicznych a ochroną zasobów przyrodniczych w obrębie obszarów chronionych.



ANALIZA I OCENA ODDZIAŁYWANIA NA CELE I PRZEDMIOT OCHRONY OBSZARÓW NATURA 2000

Do projektów, które mogą potencjalnie, bezpośrednio i pośrednio negatywnie oddziaływać na obszary Natura 2000 zaliczono te, których realizacja wiązać się będzie z ingerencją w środowisko:

- działania zaproponowane w ramach priorytetów: **Innowacyjna przedsiębiorczość** (działanie 1.1. *Przygotowanie i promocja terenów inwestycyjnych*; działanie 1.2. *Wzmocnienie bazy ekonomicznej oraz poziomu i warunków życia ludności ośrodków subregionalnych i lokalnych wraz z ich powiązaniem funkcjonalnymi z otoczeniem*, działanie 1.4. *Poprawa poziomu produktywności rolnictwa i rzemiosła*),
- **Turystyka** (działanie 2.3. *Skoordynowany rozwój zagospodarowania oraz poprawa funkcjonowania infrastruktury turystycznej*),
- **Środowisko i energetyka** (działanie 4.1. *Utrzymanie walorów środowiskowych i krajobrazowych* – dotyczy części proponowanych projektów, działanie 4.3. *Zapobieganie, przeciwdziałanie i minimalizowanie skutków zagrożeń wywołanych przez człowieka* oraz działanie 4.4. *Rozwój odnawialnych źródeł energii*).



ANALIZA I OCENA ODDZIAŁYWANIA NA CELE I PRZEDMIOT OCHRONY OBSZARÓW NATURA 2000

Projekty, których realizacja będzie miała wpływ na środowisko będą związane głównie z:

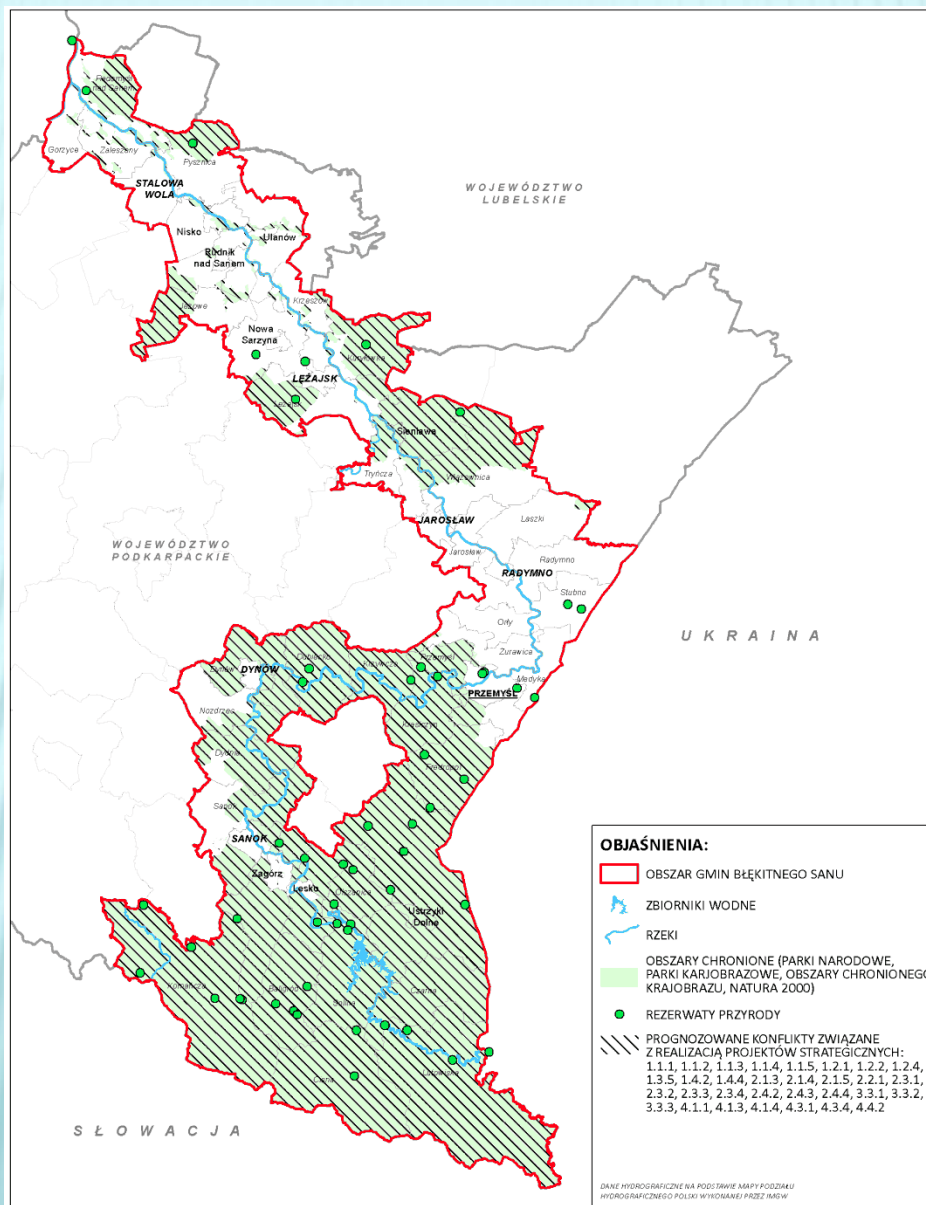
- poprawą dostępności do istniejących i nowotworzonych obszarów inwestycyjnych,
- przygotowaniem obszarów inwestycyjnych na obszarach wiejskich i miejsko-wiejskich przyczyniających się do tworzenia pozarolniczych miejsc pracy,
- modernizacją infrastruktury drogowej i kolejowej przy wykorzystaniu inwestycji łączących sieć TEN T,
- rewitalizacją przestrzeni publicznej,
- rozwojem przetwórstwa rolno-spożywczego,



ANALIZA I OCENA ODDZIAŁYWANIA NA CELE I PRZEDMIOT OCHRONY OBSZARÓW NATURA 2000

Projekty, których realizacja będzie miała wpływ na środowisko będą związane głównie z :

- modernizacją i uzupełnieniem infrastruktury turystycznej gmin Błękitnego Sanu dla szeroko rozumianego rozwoju turystyki,
- zagospodarowaniem turystycznym brzegów i starorzeczy Sanu,
- modernizacją i rozbudową infrastruktury sportowo-rekreacyjnej,
- kompleksowymi rozwiązaniami w zakresie gospodarki wodno-ściekowej oraz w zakresie systemu gospodarki odpadami,
- rozbudową i modernizacją systemu zabezpieczeń zapobiegających skutkom klęsk żywiołowych – powodziowych,
- rozwojem OZE.





ANALIZA I OCENA ODDZIAŁYWANIA NA CELE I PRZEDMIOT OCHRONY OBSZARÓW NATURA 2000

W obrębie obszarów Natura 2000 może dochodzić do:

- fragmentacji siedlisk przyrodniczych,
- zmniejszenia powierzchni siedlisk przyrodniczych i siedlisk gatunków chronionych,
- jakościowych zmian siedlisk,
- powstawania nowych barier dla funkcjonowania układów przyrodniczych,
- emisji hałasu i emisji zanieczyszczeń komunikacyjnych,
- emisji hałasu przemysłowego i komunalnego,
- zakłócenia funkcjonowania korytarzy ekologicznych na odcinkach przejść inwestycji liniowych przez doliny cieków,



ANALIZA I OCENA ODDZIAŁYWANIA NA CELE I PRZEDMIOT OCHRONY OBSZARÓW NATURA 2000

W obrębie obszarów Natura 2000 może dochodzić do:

- wyłączenia z systemu przyrodniczego terenów rolnych, w niektórych przypadkach może zdarzyć się, że nastąpi wyłączenie terenów leśnych, dolin rzecznych,
- zmniejszenia liczebności gatunków chronionych, ograniczenia zasięgu ich występowania oraz braku zapewnienia wystarczająco dużej powierzchni siedlisk dla bytowania tych gatunków chronionych.



ANALIZA I OCENA ODDZIAŁYWANIA NA CELE I PRZEDMIOT OCHRONY OBSZARÓW NATURA 2000

Prawdopodobne zagrożenie negatywnym oddziaływaniem nie oznacza jednoznacznie stwierdzonych znaczących oddziaływań na obszary Natura 2000.



ROZWIĄZANIA OGRANICZAJĄCE NEGATYWNY WPŁYW NA ŚRODOWISKO

Powinny polegać na:

- eliminowaniu kolizyjnych przebiegów liniowych elementów infrastrukturalnych z obszarami cennymi przyrodniczo tj. obszarami prawnej ochrony przyrody nie ingerować w ciągłość korytarzy ekologicznych zarówno leśnych jak i rzecznych,
- stosowaniu rozwiązań ograniczających negatywne oddziaływanie infrastruktury komunikacyjnej na ludzi i pozwalających na dotrzymanie standardów środowiskowych (m.in. ekrany akustyczne, zieleń izolacyjna, ciche nawierzchnie, separatory związków ropopochodnych dla spływów zanieczyszczonych wód z pasów drogowych, przejścia dla migrujących zwierząt, okratowania urządzeń odwadniających pasy drogowe),
- szczególnej dbałości o najmniejszą kolizyjność rozwoju infrastruktury turystyczno-rekreacyjnej i sportowej z obszarami cennymi pod względem przyrodniczym, a w szczególności priorytetowych gatunków i siedlisk przyrodniczych,
- szczegółowym rozpoznaniu chłonności turystycznej obszarów planowanych do rozwoju infrastruktury turystyczno-rekreacyjnej,



ROZWIĄZANIA OGRANICZAJĄCE NEGATYWNY WPŁYW NA ŚRODOWISKO

Powinny polegać na:

- unikaniu kolizyjnych lokalizacji zamierzeń inwestycyjnych energetyki wykorzystującej odnawialne źródła energii (OZE) z obszarami prawnej ochrony przyrody, ptaków i nietoperzy, energetyki wodnej ważnej dla egzystencji rzadkich i zagrożonych gatunków faun w tym obszarach Natura 2000,
- realizacji rozwoju OZE, zwłaszcza energetyki wiatrowej z uwzględnieniem ochrony akustycznej ludzi,
- realizacji zamierzeń inwestycyjnych ze szczególnym uwzględnieniem ograniczeń wynikających z prawnej ochrony przyrody,
- szczegółowym rozpoznaniu lokalnych uwarunkowań przyrodniczych i potencjału przyrodniczego przy wyznaczaniu terenów inwestycyjnych,
- stosowaniu zasady wariantowania lokalizacyjnego i technologicznego pozwalającej na wybór wariantu optymalnego z punktu widzenia ochrony środowiska, a w szczególności różnorodności biologicznej.



ROZWIĄZANIA OGRANICZAJĄCE NEGATYWNY WPŁYW NA ŚRODOWISKO

W ramach działania strategicznego 4.1. przewidziano realizację projektów, które mogą zapobiegać i ograniczać potencjalne, negatywne oddziaływania na środowisko w sposób bezpośredni i pośredni, a mianowicie:

- ochrona środowiska zlewni rzeki San poprzez kompleksowe rozwiązania w zakresie gospodarki wodno-ściekowej oraz gospodarki odpadami, co spowoduje poprawę stanu wód i będzie sprzyjać procesom osiągnięcia celów środowiskowych w zakresie wód powierzchniowych i podziemnych,
- zintegrowany monitoring środowiska przyrodniczego gmin Błękitnego Sanu,
- poprawa charakterystyki energetycznej budynków poprzez realizację projektów termoizolacyjnych, wymiany stolarki okiennej oraz pokryć dachowych,
- wdrażanie technologii energooszczędnych w gospodarce komunalnej, zwłaszcza w zakresie systemów grzewczych, oświetleniowych i transportowych,
- ochrona obszarów cennych przyrodniczo wraz z uwzględnieniem zrównoważonego udostępnienia ich zasobów dla potrzeb rozwoju turystyki.



ODDZIAŁYWANIE TRANSGRANICZNE

Na obecnym etapie nie zachodzi potrzeba uruchamiania procedury oceny oddziaływania na środowisko w kontekście transgranicznym ponieważ:

- w projekcie Programu w sensie transgranicznym przewiduje się jedynie rozwój współpracy w zakresie promocji i optymalizacji rozwiązań organizacyjnych, zwłaszcza w dziedzinie turystyki.
- projekt Programu nie przewiduje działań, ani nie wskazuje typów projektów, dla których, prawdopodobne byłoby znaczące oddziaływanie o zasięgu wykraczającym poza terytorium kraju.



WNIOSKI

- Prognoza nie jest dokumentem rozstrzygającym o słuszności realizacji typów projektów strategicznych określonych w projekcie Programu, a jedynie przedstawia prawdopodobne skutki dla środowiska związane z jego realizacją.
- Ocena potencjalnych oddziaływań ma charakter hipotetyczny ze względu na bardzo ogólny charakter projektu Programu.
- Na etapie realizacji konkretnych zadań, posiadających ustaloną lokalizację przestrzenną, należy przeanalizować warunki korzystania, zakazy, nakazy i ograniczenia związane z ochroną ujęć wód.
- Rozwój przedsiębiorczości powinien uwzględniać szczególnie cenne przyrodnicze i środowiskowe walory obszaru objętego projektem Programu.



WNIOSKI

Zidentyfikowano rodzaje oddziaływań negatywnych, jakie mogą potencjalnie pojawić się w wyniku realizacji projektów inwestycyjnych:

- zajmowanie, degradacja i fragmentacja chronionych siedlisk przyrodniczych i siedlisk chronionej flory i fauny,
- powstawanie nowych barier dla funkcjonowania układów przyrodniczych, w tym tworzenie barier dla migracji gatunków oraz barier w odniesieniu do zachowania i tworzenia ciągłości korytarzy ekologicznych,
- presja i zwiększona penetracja terenów cennych przyrodniczo związana z intensyfikacją ruchu turystycznego,
- zwiększenie emisji (zanieczyszczenia komunikacyjne, hałas komunikacyjny, przemysłowy i komunalny, odpady, ścieki komunalno-bytowe) wynikające z nasilenia ruchu turystycznego i związane z rozwojem usług i produkcji,



WNIOSKI

Prawdopodobne zagrożenie negatywnym oddziaływaniem nie oznacza jednoznacznie stwierdzonych znaczących oddziaływań na obszary Natura 2000. Niemniej jednak w obrębie obszarów Natura 2000 może dochodzić do:

- fragmentacji siedlisk przyrodniczych,
- zmniejszenia powierzchni siedlisk przyrodniczych i siedlisk gatunków chronionych,
- jakościowych zmian siedlisk,
- powstawania nowych barier dla funkcjonowania układów przyrodniczych,
- emisji hałasu i emisji zanieczyszczeń komunikacyjnych,
- emisji hałasu przemysłowego i komunalnego,
- zakłócenia funkcjonowania korytarzy ekologicznych na odcinkach przejść inwestycji liniowych przez doliny cieków.



WNIOSKI

Realizując projekty strategiczne należy przede wszystkim:

- zachować spójność i integralność obszarów Natura 2000 (wyznaczonych oraz ważnych dla Wspólnoty),
- unikać tworzenia barier dla przemieszczających się zwierząt oraz prawidłowego funkcjonowania układów przyrodniczych,
- ograniczać presję inwestycyjną na tereny najcenniejsze pod względem przyrodniczym,
- wykluczać, lub w uzasadnionych przypadkach ograniczać, fragmentację środowiska do niezbędnego minimum,
- zapewniać drożność korytarzy ekologicznych oraz szlaków migracyjnych zwierząt.



WNIOSKI

- Funkcjonowanie zrealizowanych już projektów strategicznych będzie korzystnie wpływać na stan środowiska i zdrowie ludzi, zwłaszcza, gdy stosowane będą najnowsze technologie oraz „dobre praktyki”, niemniej jednak pozytywnych zmian należy spodziewać się w dłuższej perspektywie czasowej.
- Nie zachodzi potrzeba uruchamiania procedury oceny oddziaływania na środowisko w kontekście transgranicznym.



Dziękuję Państwu za uwagę

LUCYNA ZYMYN

PODKARPACKIE BIURO PLANOWANIA PRZESTRZENNEGO
W RZESZOWIE